

Pomponne

Procédé de placage mis au point par deux orfèvres installés à la fin du XVIII^e siècle dans l'hôtel de Pomponne, rue de la Verrerie à Paris. Il consiste à chauffer ensemble deux plaques de métal, (une en or ou en argent avec une autre en métal non précieux comme le cuivre) jusqu'à l'amalgame, avant de les laminier.

Repoussé

Mise en forme et technique de décor en relief d'une feuille de métal. Les reliefs sont obtenus en repoussant le métal par l'envers à l'aide d'outils de forme ou bouterolles frappés au marteau. Le repoussé présente donc toujours sur l'envers le négatif en creux du relief de l'endroit.

Vernis Martin et laque

Le secret de fabrication des laques orientaux, encore inconnu au XVIII^e siècle, va susciter chez les artisans parisiens des expérimentations. Une famille de vernisseurs parisiens, les Martin, ont mis au point une technique à base d'huile et de gomme, dont la brillance imite les laques de Chine et du Japon.



10

Pomponne



11

Repoussé



12

Vernis Martin et laque

10. Anonyme, *Châtelaine*, 1750-1780 [salle 1]

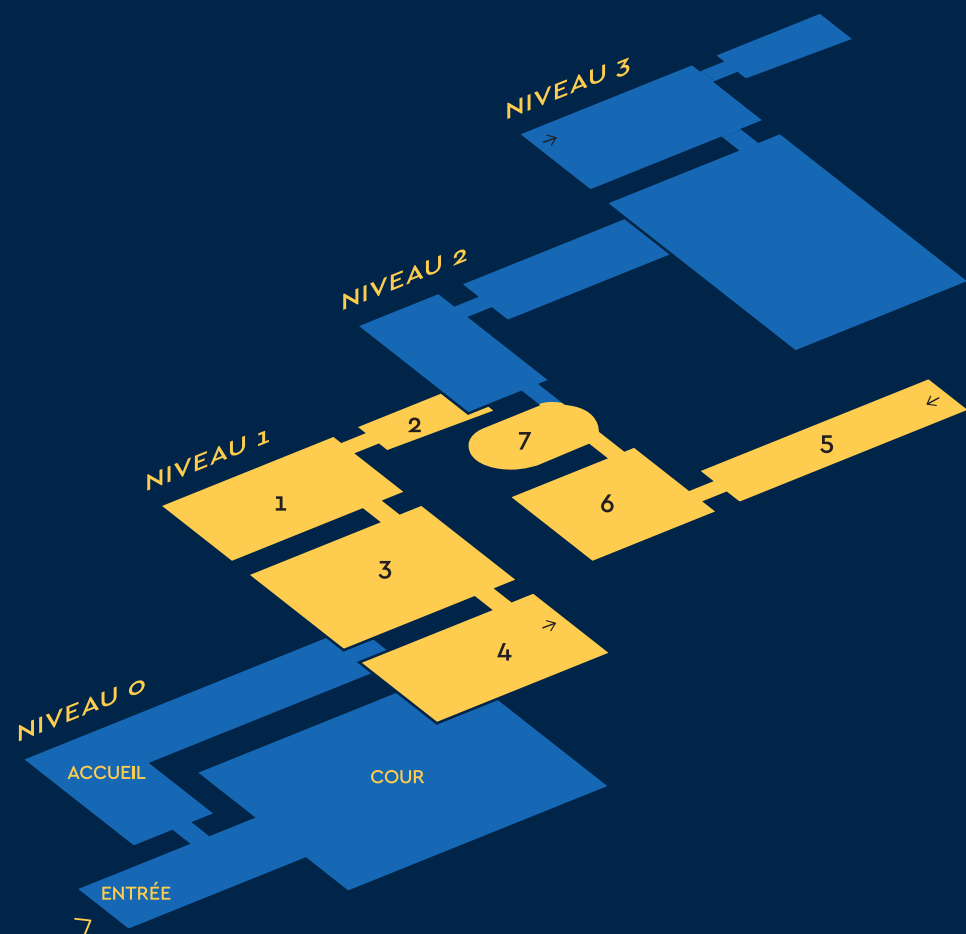
11. Anonyme, *Boîte*, 1750-1850 [salle 3]

12. Anonyme, *Étui à message*, 1760-1780 [salle 5]

Crédit pour tous les visuels : CC0 Paris Musées/musée Cognacq-Jay

PARCOURS DE L'EXPOSITION

- Salles 1 et 2 : Luxe de poche
- Salle 3 : Usages, pratiques et sociabilité
- Salle 4 : La fabrique de l'œuvre
- Salle 5 : Sources et modèles
- Salle 6 : L'art de collectionner
- Salle 7 : Exotismes



■ Exposition temporaire
■ Collections permanentes

Luxe de poche

Petits objets précieux au siècle des lumières

28 mars – 29 septembre 2024

Commissariat de l'exposition
Sixtine de Saint Léger
attachée de conservation
Gabrielle Baraud, assistante de conservation

Comité scientifique
Vincent Bastien, docteur en histoire de l'art, collaborateur scientifique au Château de Versailles
Ariane Fennetaux, professeure des universités, Université Sorbonne Nouvelle
Pascal Faracci, conservateur en chef du patrimoine

Publication
Catalogue, 96 pages, 120 illustrations
Éditions Paris Musées, 19,90 €

Tarifs
Billet unique exposition et collections permanentes : Plein tarif 9 €
Tarif réduit 7 €
Gratuit pour les moins de 18 ans, les personnes en situation de handicap et leur accompagnateur. Liste des bénéficiaires des tarifs réduits et des gratifiés disponible sur le site web du musée.

Avec la carte Paris Musées accès illimité aux expositions des musées de la Ville de Paris (hors Crypte archéologique et Catacombes).

La réservation en ligne d'un créneau de visite est vivement conseillée : www.billetterie-parismusees.paris.fr

ÉVÉNEMENTS ET ACTIVITÉS

Renseignements et réservations
www.museecognacqjay.paris.fr/agenda
www.billetterie-parismusees.paris.fr
Tél. 01 40 27 07 21

ÉVÉNEMENTS
Journées Européennes des Métiers d'Art
(2-7 avril 2024)
Métal et Lumières
Rendez-vous d'exception autour de la gravure et la ciselure avec des démonstrations proposées par les élèves de l'école Boullé : du 3 au 7 avril, 10h30-12h30 et 15h-18h (sans réservation, dans la limite des places disponibles, gratuit pour les personnes munies du billet d'entrée à l'exposition). Animation également proposée lors des Journées Européennes du Patrimoine, les 21 et 22 septembre 2024 de 10h à 18h.

Cycle de conférences
organisé dans le cadre du Groupement d'Intérêt scientifique sur les sociabilités au XVIII^e siècle : 18 avril, 23 mai, 27 juin, 26 septembre à 18h (gratuit et sur réservation, modalités pratiques et détail des thématiques sur le site du musée).

ACTIVITÉS
Adultes et adolescents
Atelier « Sacs et poches » (durée 3h)
Enfants
Atelier « Boîtes à secrets » (6-11 ans ; durée 2h)
Familles
Atelier « Sculpture de poche » (enfants à partir de 4 ans accompagnés d'au moins un adulte ; durée 1h30)
Animation « Énigme au musée "À la recherche d'une boîte précieuse" » (enfants à partir de 6 ans accompagnés d'au moins un adulte ; durée 1h)

Réservation obligatoire pour toutes les activités (billetterie en ligne). Les activités peuvent être organisées pour les groupes à la demande et sur réservation par mail : reservation.cognacqjay@paris.fr

INFORMATIONS PRATIQUES

Musée Cognacq-Jay
Le goût du XVIII^e
8, rue Elzévir
75003 Paris
Tél. 01 40 27 07 21
www.museecognacqjay.paris.fr

Accès
Métro : Saint-Paul (ligne 1)
Chemin Vert (ligne 8)
Rambuteau (ligne 11)
Bus : 29, 69, 76, 96

Le musée n'est pas accessible aux personnes à mobilité réduite.

Horaires
Du mardi au dimanche 10h-18h
Dernier accès 17h15
Fermeture de la librairie-boutique 17h45
Fermé le lundi et le 1^{er} mai 2024

Suivez-nous !



Cette exposition bénéficie du soutien du Crédit Municipal de Paris.

CRÉDIT MUNICIPAL DE PARIS
MODERNE DEPUIS 1637



Johann-Christian Neuber, Boîte, Louis-Urbain Thévenot, Tabatière, Attribué à Eranias Oblicker, Bonbonnière, Les Frères Toussaint, Boîte, Anonyme, Étui-nécessaire © CC0 Paris Musées/Musée Cognacq-Jay



Musée Cognacq-Jay



Luxe de poche

28 mars
29 septembre 2024

Petits objets précieux au siècle des Lumières



INTRODUCTION

Le XVIII^e siècle se caractérise par le développement des métiers d'art et l'essor des arts décoratifs. Les petits objets précieux sont regroupés sous le vocable générique de «boîtes» ou de «bijoux»: tabatières, bonbonnières, boîtes à mouches ou à fard, étuis, nécessaires, flacons, montres, châtelaines, lorgnettes... *L'Encyclopédie*, le dictionnaire des arts et des sciences, les définit comme «les ouvrages d'orfèvrerie qui ne servent que d'ornement [...]». Cette partie n'étant qu'un talent de mode et de goût ne peut avoir aucune règle fixe que le caprice de l'ouvrier ou du particulier qui commande».

Par la préciosité de leurs matériaux, l'inventivité de leurs mécanismes, les gestes raffinés qu'ils exigent, ils révèlent le statut social de leur propriétaire. La mode pour ces objets de luxe favorise la créativité des orfèvres, qui rivalisent de virtuosité. L'arrivée de matériaux exotiques – porcelaine, laque – est source d'émulation et d'innovations techniques. Ces objets portatifs accompagnent les pratiques de sociabilité des élites et en codifient les usages. Cachés au creux des poches, ils participent de la culture des apparences et des enjeux de distinction sociale. Grâce à un ensemble exceptionnel de près de trois cents œuvres, l'exposition replace ces objets dans le contexte de leur fabrication et de leurs usages.

GLOSSAIRE DES TECHNIQUES ET MATÉRIAUX

Ciselure

Décor pratiqué sur l'endroit du métal, obtenu par enfoncement et sans enlèvement de matière, contrairement à la gravure. Le ciseleur vient imprimer le métal en le comprimant à l'aide de ses ciselets, petites tiges de sections et de formes diverses. Ils sont frappés perpendiculairement à la surface avec le marteau à ciseler. Le travail de ciselure est apparent sur le guirlandes de feuilles qui décorent cette tabatière.

Écaille de tortue

Riche d'infinis reflets, l'écaille de tortue permet de multiples possibilités de transformation comme sur cette boîte en écaille brune incrustée d'or et de nacre. Importée d'Asie et d'Afrique par les compagnies portugaises dès la Renaissance, l'écaille a tout d'abord été utilisée pour des accessoires de mode, peignes, broches et éventails, ou des manches de canne et d'armes. Puis les ébénistes ont commencé à la marier à l'ivoire ou à l'argent, avant qu'André-Charles Boulle n'en fasse l'un des éléments de ses fameuses marqueteries de meubles sous le règne de Louis XIV. L'écaille était très souvent employée pour doubler l'intérieur des tabatières.



1 Ciselure



2

Écaille de tortue

1. Charles Le Bastier [1738-1783], *Tabatière*, 1774-1775 (salle 1)

2. Atelier de Sarao [attribué], *Boîte*, 1730-1740 (salle 4)

3. Jean-François Bautre [1772-1837], *Pistolet à parfum*, vers 1800 (salle 6)

4. Daniel Govaers [avant 1717-après 1750], *Tabatière*, 1731-1732 (salle 4)

5. Pierre-Aldebert Griot, *Tabatière*, 1750-1760 (salle 6)



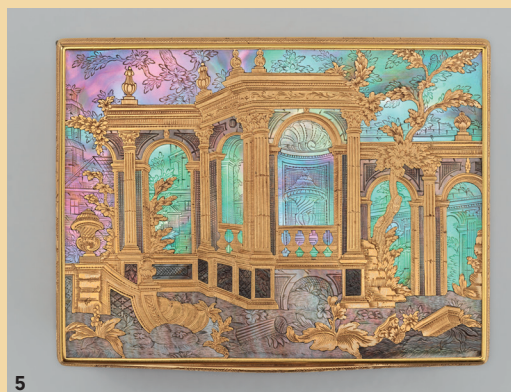
3

Email



4

Estampage



5

Gravure

Email

L'émail est une matière vitreuse composée d'une masse incolore transparente, le fondant, et de colorants constitués d'oxydes métalliques. Sous forme de poudre humidifiée, l'émail est posé sur la surface métallique et se vitrifie lors de la cuisson.

Il existe des émaux opaques ou translucides. Les fonds de ces derniers sont généralement en or ou en argent et peuvent être gravés, ciselés ou guillochés (voir la définition «guillochage»). Opaque, l'émail est le plus souvent utilisé pour réaliser des peintures en miniature. Il est appliqué au pinceau en plusieurs couches superposées. Son exécution demande une maîtrise absolue des températures de cuisson, différentes pour chaque couleur.

Estampage

Décor en relief réalisé à partir d'une empreinte sur une feuille de métal. Celui-ci est obtenu en enfonçant une feuille de métal dans une matrice, généralement en bronze ou en acier, qui comporte en creux la forme à reproduire. Le décor peut être façonné directement au marteau avec des outils à têtes arrondies (bouterolles). Il peut également être réalisé par frappe et pression au marteau d'une contrepartie constituée d'une matière molle et malléable, en général du plomb. La matrice, permet d'exécuter plusieurs exemplaires.

6. Joseph-Etienne Blerzy [avant 1750-après 1806], *Bonbonnière*, 1777-1778 (salle 1)

Gravure

Décor en creux, obtenu en entamant directement le métal avec un outil coupant, le burin. La gravure se distingue de la ciselure par un enlèvement de métal et par le profil du trait gravé, anguleux, dû à la forme du burin. Contrairement à la ciselure, la gravure n'est pas visible à l'envers de la feuille de métal.

Guillochage

Décor géométrique tracé mécaniquement sur la surface du métal, à la machine à guillocher pour les lignes droites, ou au tour à guillocher pour les traits circulaires comme sur le couvercle de la bonbonnière. Les décors guillochés peuvent être nus ou recouverts d'une couche d'émail translucide qui en accentue l'effet et le relief.



6

Guillochage



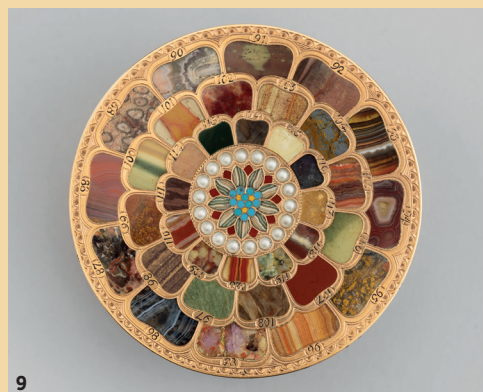
7

Nacre



8

Or



9

Pierreries

Nacre

Matière calcaire dure, de couleur blanche, rosée, bleutée ou grise. Elle revêt l'intérieur de la coquille de certains mollusques, qui la sécrètent comme protection. Les principaux coquillages produisant la nacre sont l'huître perlière, le burgau, et le nautille. Ce matériau fragile, précieux, apprécié pour ses reflets irisés et colorés, est utilisé à toutes les époques en bijouterie, en tableterie et en marqueterie.

Or

Métal de couleur jaune, inoxydable. Malléable et ductile, sa dureté insuffisante ne permet pas de l'employer pur. Il est toujours allié à d'autres métaux, ce qui lui donne une grande variété de couleur. Suivant les proportions, les mélanges d'or et d'argent produisent l'or vert ou l'or blanc, celui du cuivre, l'or rose ou rouge.

Pierreries

Les pierres précieuses (diamant, émeraude, rubis, saphir) et les pierres fines sont utilisées en bijouterie et en joaillerie, par les orfèvres fabricants de boîtes au XVIII^e siècle. Les pierres fines, translucides ou opaques, sont aussi appelées pierres dures. Les plus utilisées étaient l'agate, la cornaline, le jaspe, le lapis-lazuli, le quartz... Comme on peut l'observer sur le décor d'écailles de pierres de cette boîte, l'agate présente de grandes variations de teintes et de veines.

7. Louis Pierret [avant 1703-après 1748], *Tabatière*, 1747-1748 (salle 1)

8. Charles Le Bastier [avant 1738-après 1783], *Boîte*, 1763-1764 (salle 6)

9. Johann Christian Neuber [1736-1808], *Boîte*, vers 1780, (salle 1)