

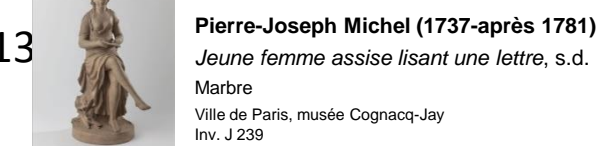
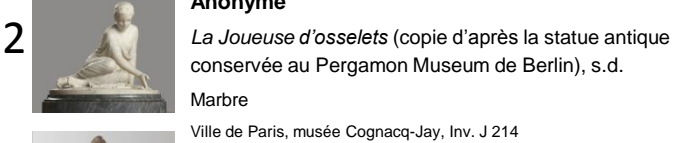
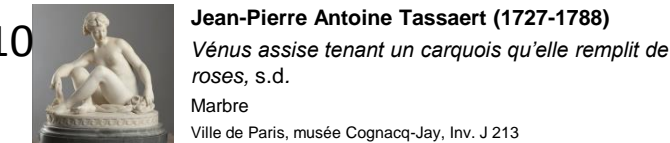
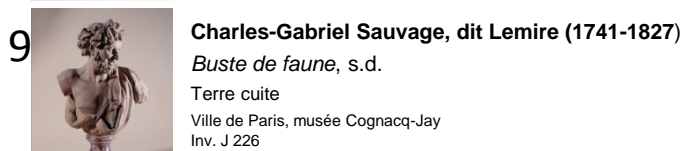
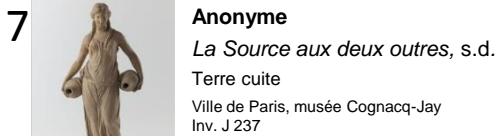
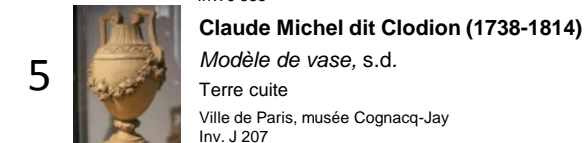
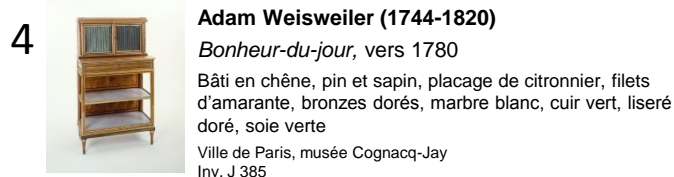
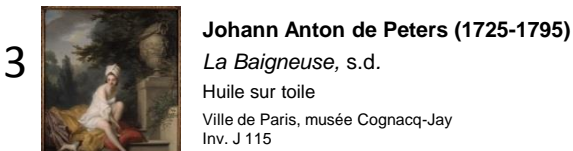
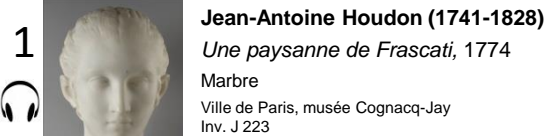


Les numéros indiqués sur le plan font référence aux œuvres présentées ci-dessous.

Les objets marqués sont actuellement en prêt.

Les informations présentées sur ces fiches sont également disponibles sur notre site internet.

[www.museecognacqjay.paris.fr](http://www.museecognacqjay.paris.fr)





11



**Anonyme**

*Le Faune de la Villa Borghèse* (copie en réduction d'après le *Silène dionysophore* attribué à Lysippe)

Marbre

Ville de Paris, musée Cognacq-Jay  
Inv. J 200

L'épisode représente le repos de Silène pendant la mission qui lui a été confiée d'amener aux nymphes son enfant illégitime, Dionysos, pour sa protection après le décès de sa mère mortelle, Séléne. Plusieurs copies antiques en marbre documentent un original grec disparu et qui pourrait être donné au bronzier Lysippe, attribution avancée en raison de la composition et des proportions élancées de l'œuvre.

19



**Hubert Robert (1733-1808)**

*La Fontaine*, s.d.

Huile sur toile

Ville de Paris, musée Cognacq-Jay  
Inv. J 98

Au cours de plusieurs séjours en Italie, dans le cadre du Grand Tour, Hubert Robert se constitue un répertoire de motifs de ruines et de monuments antiques, à partir duquel il réalisera ces compositions livrant une Antiquité rêvée et reconstituée. La toile représente ici un motif cher au peintre : une voûte en plein cintre, que supportent quatre colonnes, abritant un escalier à double volée dont les marches descendent jusqu'à l'eau d'une grande fontaine. Dans les écoinçons figurent deux Victoires ailées inspirées de celles de l'Arc de Constantin à Rome.

14



**Joseph-Charles Marin (1759-1834)**

*Faunesse avec un petit faune*, s.d.

Terre cuite

Ville de Paris, musée Cognacq-Jay, Inv. J 204

15



**Joseph-Charles Marin (1759-1834)**

*Faunesse avec deux petits faunes*, s.d.

Terre cuite

Ville de Paris, musée Cognacq-Jay, Inv. J 205

16



**Claude Michel, dit Clodion (1738-1814)**

*Monument pour un chien*, s.d.

Terre cuite

Ville de Paris, musée Cognacq-Jay, Inv. J 206

17



**Claude Michel, dit Clodion (1738-1814)**

*Bacchante courant avec un thyrsos*, s.d.

Terre cuite

Ville de Paris, musée Cognacq-Jay, Inv. J 203

18



**Hubert Robert (1733-1808)**

*L'Accident*, s.d.

Huile sur toile

Ville de Paris, musée Cognacq-Jay  
Inv. J 99

20



**Hubert Robert (1733-1808)**

*L'Abreuvoir*, 1804

Huile sur toile

Ville de Paris, musée Cognacq-Jay, Inv. J 100

21



**Attribué à Adam Weisweiler (1744-1820)**

*Console-desserte*, vers 1785

Bâti en chêne et sapin, placage d'acajou, bronze doré, marbre blanc

Ville de Paris, musée Cognacq-Jay  
Inv. J 397

22



**Attribué à Joseph Broche (1740-après 1801) ou Jean Baptiste Ignace Broche (1741-1794)**

*Baigneuse*, s.d.

Marbre

Ville de Paris, musée Cognacq-Jay, Inv. J 209

23



**Attribué à Pierre-Philippe Thomire (1751 - 1843)**

*Paire de coupes montées*, vers 1785

Marbre blanc, mosaïque, bronze doré

Ville de Paris, musée Cognacq-Jay  
Inv. J 313 et 314

24



**Anonyme**

*Paire de chandeliers triangulaires à trois lumières*, vers 1780-1790

Bronze doré

Ville de Paris, musée Cognacq-Jay  
Inv. J 332 et J 333

25



**Claude Chalres Saunier (1735 - 1807)**

*Guéridon en athénienne*, 1775-1780

Chêne, marqueterie, laque de Coromandel et bronze

Ville de Paris, musée Cognacq-Jay  
Inv. J 364

26



**Claude Chalres Saunier (1735 - 1807)**

*Guéridon en athénienne*, 1775-1780

Chêne, marqueterie, laque de Coromandel et bronze

Ville de Paris, musée Cognacq-Jay  
Inv. J 365

27



**Joseph Chinard (1756-1813)**

*Buste de la marquise de Joncourt*, 1796

Marbre

Ville de Paris, musée Cognacq-Jay  
Inv. J 201

28



**Jacques-François-Joseph Saly (1717-1776)**

*Le Faune au chevreau*, s.d.

Marbre

Ville de Paris, musée Cognacq-Jay, Inv. J 201

29



**Joseph Charles Marin (1759-1834)**

*Cybèle*, s.d.

Terre cuite

Ville de Paris, musée Cognacq-Jay, Inv. J 236