

Les numéros indiqués sur le plan font référence aux œuvres présentées ci-dessous.

Les objets marqués sont actuellement en prêt.

Les informations présentées sur ces fiches sont également disponibles sur notre site internet.
www.museecognacqjay.paris.fr

1



Willem Joseph Laquy (1738-1798)

La Marchande de rubans, s.d.

Huile sur toile

Ville de Paris, musée Cognacq-Jay
Inv. J 34

2



Étienne Jeurat (1699-1789)

Le Marchand d'Orviétan ou l'opérateur Barri, s.d.

Huile sur toile

Ville de Paris, musée Cognacq-Jay
Inv. J 70

La scène d'intérieur associe trois personnages : un malade âgé au teint pâle installé dans son fauteuil et sa jeune épouse qui écoute les préconisations d'un homme en costume oriental portant une boîte de remèdes. Son titre est une référence directe au conte *L'Abbesse malade* de Jean de La Fontaine. La peinture décrit une double satire de la vie quotidienne, dénonçant à la fois la différence d'âge entre les époux et la mode des herbes et médecines vantées et vendues par des médecins improvisés.

3



Attribué à Jean-Baptiste Hilaire (1753- mort après 1822)

Promenade dans un parc, s.d.

Huile sur toile

Ville de Paris, musée Cognacq-Jay
Inv. J 64

4



Louis-Joseph Watteau, dit Watteau de Lille (1731-1798)

Assemblée dans un parc, 1785

Huile sur toile

Ville de Paris, musée Cognacq-Jay
Inv. J 108

Cette assemblée, presque croquée sur le vif, laisse entrevoir les échanges et loisirs de la société parisienne : l'atmosphère détendue, les jeux, l'élégance des tenues « à la mode », le cadre d'un jardin d'agrément orné de bassins et sculptures antiques... La mise en scène familiale évoque également les écrits de Jean-Jacques Rousseau (1712-1778), en particulier les premiers livres de *l'Émile* qui défendent la place de l'expérience, notamment par le jeu, dans l'éducation des enfants.

5



Michel-Barthélemy Ollivier (1714-1784)

La Partie de dames, vers 1765

Huile sur toile

Ville de Paris, musée Cognacq-Jay
Inv. J 89

6 



Copie d'après Jean-Baptiste Pater (1695-1756)

Le Dénicheur de moineaux, s.d.

Huile sur toile

Ville de Paris, musée Cognacq-Jay
Inv. J 91



7




Louis-Léopold Boilly (1761-1845)

L'Indiscret, vers 1795-1800

Huile sur toile

Ville de Paris, musée Cognacq-Jay
Inv. J 5

8



Louis-Léopold Boilly (1761-1845)

La descente d'escalier, vers 1798-1801

Huile sur toile

Ville de Paris, musée Cognacq-Jay
Inv. 2003.1

9



Louis-Léopold Boilly (1761-1845)

Le doux réveil, vers 1795-1800

Huile sur toile

Ville de Paris, musée Cognacq-Jay
Inv. J 5

10



Louis-Léopold Boilly (1761-1845)

Le départ précipité 1788-1791

Huile sur toile

Ville de Paris, musée Cognacq-Jay
Inv. J 6

11



Anonyme

Secrétaire à abattant – Coffret à bijoux, vers 1760

Bâti en chêne, placage de bois de rose et de bois de violette, marqueterie de bois divers teintés et gravés dans des encadrements d'amarante, bronze doré

Ville de Paris, musée Cognacq-Jay
Inv. J 379

12



Anonyme

Petit secrétaire de dame à abattant, vers 1760

Bâti en chêne, marqueterie de bois divers sur fond de bois de rose avec encadrements d'amarante, filets de buis, bronze doré, cuir

Ville de Paris, musée Cognacq-Jay
Inv. J 377

13




Roger van der Cruse, dit Lacroix, dit RVLC (1727-1799)

Estampille RVLC et poinçon de jurande JME

Commode, vers 1770

Bâti en chêne, placage de bois de violette, marqueterie de bois divers sur fond de sycamore, bronze doré, marbre blanc

Ville de Paris, musée Cognacq-Jay, Inv. J 394

14



Anonyme

Candélabre avec nymphe, s.d.

Bronze doré

Ville de Paris, musée Cognacq-Jay
Inv. J 326 et J.327

15



Anonyme

Pendule à l'Amour, s.d.

Marbre blanc, bronze doré, mécanisme

Ville de Paris, musée Cognacq-Jay, Inv. J 401

16



Roger van der Cruse, dit Lacroix, dit RVLC (1727-1799)

Estampille RVLC et poinçon de jurande JME

Table à écrire, vers 1770

Placage de buis teinté, de sycamore ou de houx teinté, ébène, bronze doré

Ville de Paris, musée Cognacq-Jay, Inv. J 401

17



Bernard II van Risenburgh, dit BVRB II (1700-1760)

Non estampillée

Table à écrire, vers 1770

Bâti en chêne et sapin, placage de bois de rose et satiné dans des encadrements d'amarante, bronze doré

Ville de Paris, musée Cognacq-Jay, Inv. J 370

18



Anonyme

Petit secrétaire de dame à abattant, vers 1755 - 1765

Bâti en chêne et sapin, marqueterie

Ville de Paris, musée Cognacq-Jay
Inv. J 376

19



Nicolas Petit (1731-1791)

Petit secrétaire de dame, chiffonnière, vers 1773-1777

Bâti en chêne et sapin, marqueterie

Ville de Paris, musée Cognacq-Jay
Inv. J 383

20



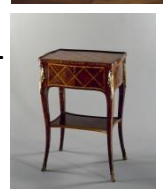
Martin Carlin (1730-1785)

Commode, vers 1768-1772

Bâti en chêne et sapin, marqueterie, bronzes dorés

Ville de Paris, musée Cognacq-Jay
Inv. J 392

21



Anonyme

Table à ouvrage, vers 1755-1765

Bâti en chêne et sapin, marqueterie

Ville de Paris, musée Cognacq-Jay
Inv. J 399

22



Jean-Baptiste Vassou (1739-1807)

Table à ouvrage, vers 1775-1780

Bâti en chêne et sapin, marbre blanc

Ville de Paris, musée Cognacq-Jay
Inv. J 391